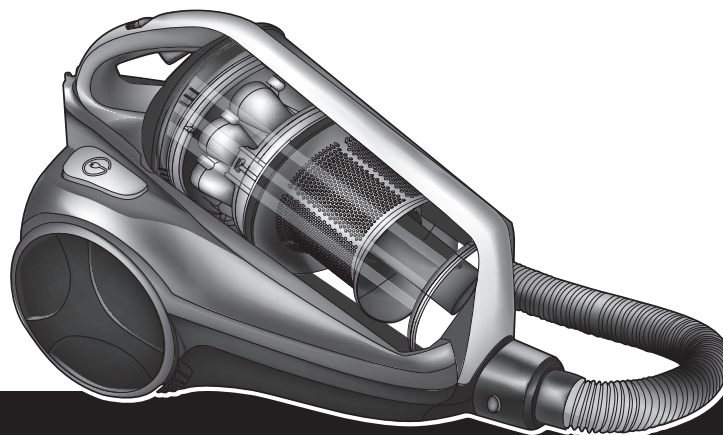
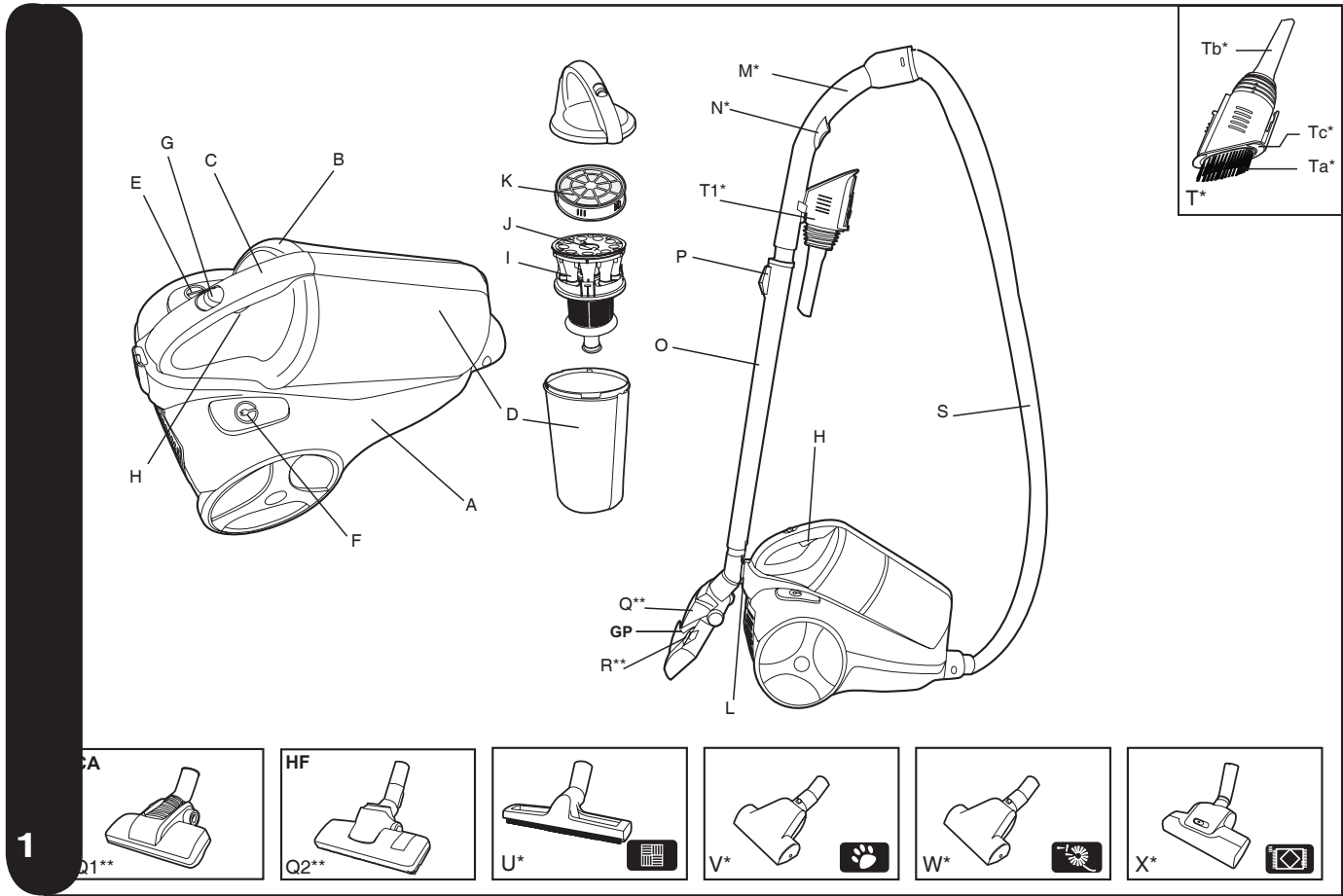


HOOVER

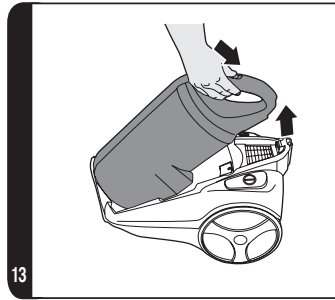
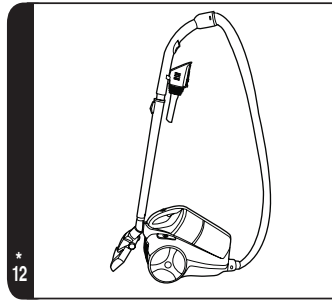
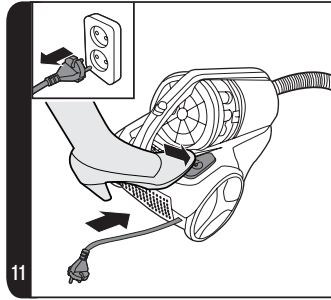
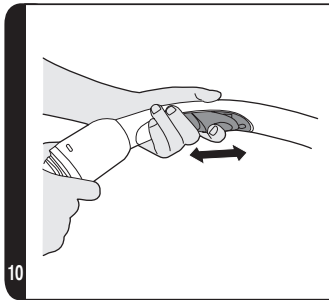
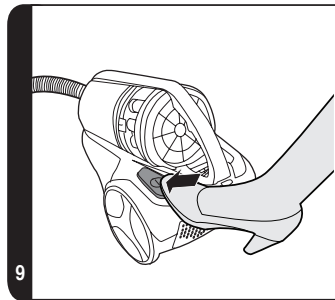
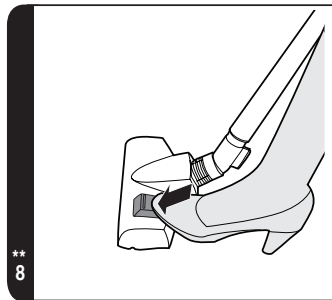
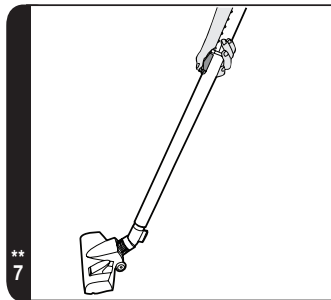
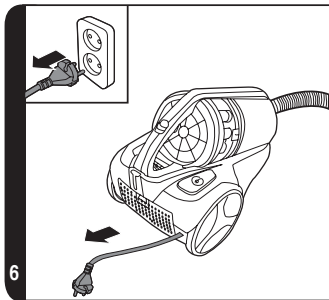
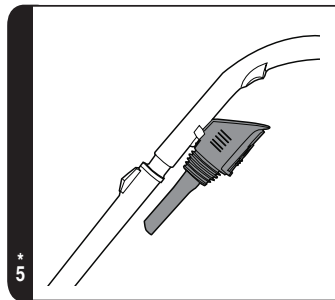
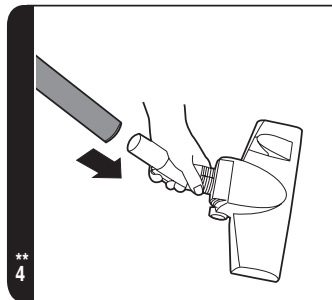
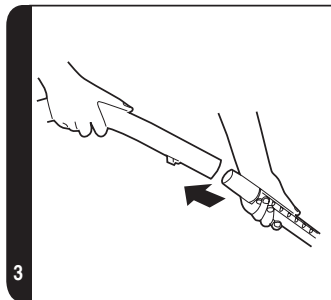
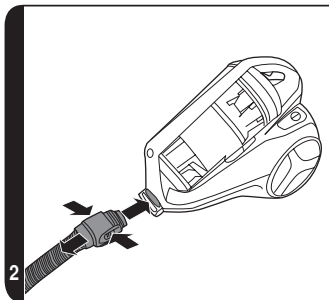
Návod k použití

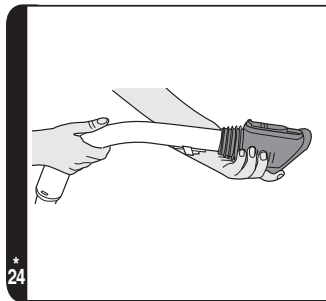
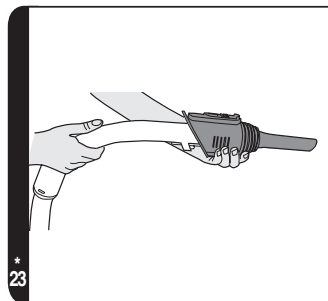
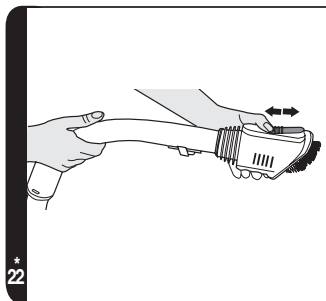
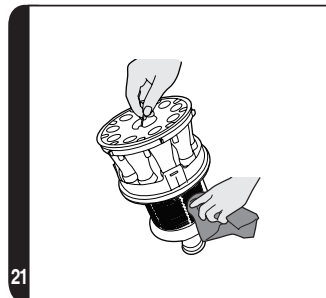
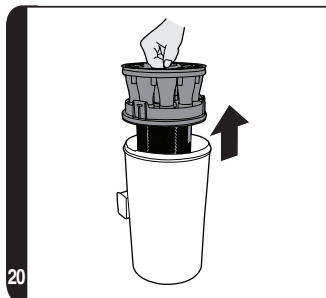
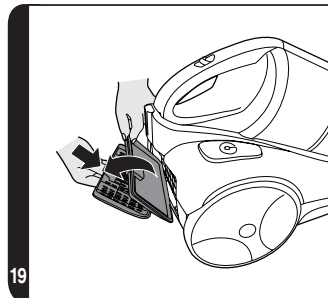
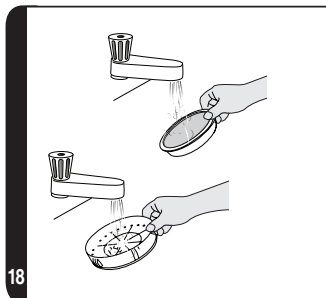
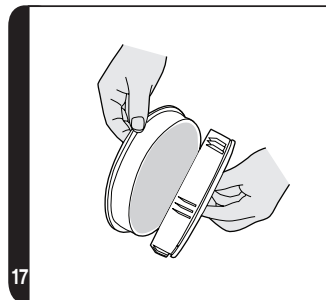
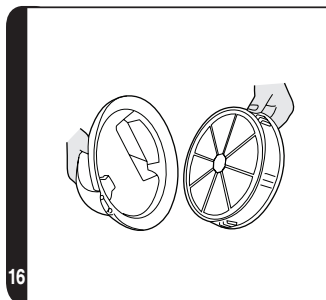
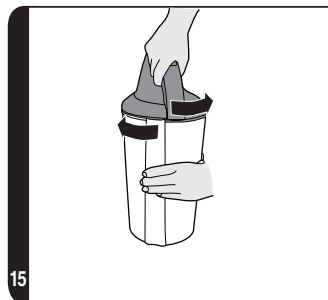
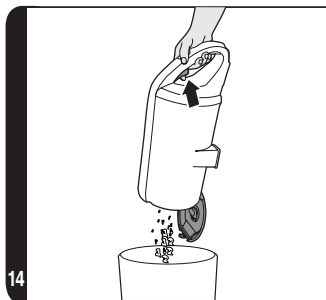


GENERATION FUTURE



*Pouze u některých modelů **Provedení hubice se může lišit dle modelu ***Madlo hadice se může lišit dle modelu





*Pouze u některých modelů **Provedení hubice se může lišit dle modelu

NÁVOD K BEZPEČNÉMU POUŽITÍ

Tento vysavač by měl být používán pouze pro úklid domácnosti a v souladu s touto uživatelskou příručkou. Než začnete spotřebič používat, ujistěte se, že rozumíte tomuto návodu.

Nenechávejte zařízení zapnuté v zásuvce. Před čištěním nebo jakoukoli údržbou zařízení vždy vypněte a síťovou šňůru vytáhněte ze zásuvky.

Tento přístroj smí používat děti od 8 let výše a osoby se sníženými fyzickými, smyslovými nebo mentálními schopnostmi nebo s nedostatkem zkušeností a znalostí, pokud mají dozor nebo jim byly dány pokyny týkající se bezpečného používání tohoto přístroje a byly seznámeny s možnými riziky jeho používání. S přístrojem si nesmí hrát děti. Čištění a údržbu nesmí provádět děti bez dohledu.

Jestliže je poškozena síťová šňůra, okamžitě přestaňte zařízení používat. aby jste se vyhnuli ohrožení bezpečnosti, napájecí kabel musí být vyměněn autorizovaným technikem společnosti HOOVER.

Udržujte dostatečnou vzdálenost rukou, nohou, volného oděvu a vlasů z dosahu otočných kartáčů.

Používejte výhradně příslušenství, spotřební materiál a náhradní díly doporučené nebo dodávané firmou HOOVER.

Statická elektřina: Při čištění některých koberců vzniká malé množství statické elektřiny. Výboje statické elektřiny neohrožují zdraví.

Nepoužívejte Vaše zařízení venku, na mokré povrchy nebo na mokrá vysávání.

Nevysávejte tvrdé nebo ostré předměty, zápalky, žhavý popel, cigaretové nedopalky a podobné předměty.

Nestříkejte nebo nevysávejte hořlavé kapaliny, čisticí tekutiny, aerosoly nebo jejich výpary.

Během použití zařízení nepřejíždějte přes síťovou šňůru a nevytahujte síťový kabel ze zásuvky taháním za šňůru.

Nepoužívejte zařízení, pokud vám připadá vadné.

Servis HOOVER: Pro zajištění vždy bezpečné a efektivní práce s přístrojem doporučujeme, aby jakékoliv servisní práce nebo opravy prováděl pouze autorizovaný servisní pracovník společnosti Hoover.

Během použití zařízení nestůjte na síťové šňůře ani si ji neovíjete kolem paží či nohou.


Nepoužívejte zařízení pro čištění zvířat a osob.

Při úklidu schodů nestavte zařízení na vyšší schod, než se nacházíte vy.

Životní prostředí

Symbol na tomto zařízení označuje, že tento výrobek nesmí být likvidován jako domovní odpad. Zařízení musí být předáno do příslušného sběrného místa pro likvidaci elektrických a elektronických zařízení. Likvidace musí proběhnout v souladu s místními ekologickými předpisy pro likvidaci odpadu. Pro další podrobné informace o zacházení, regeneraci a likvidaci tohoto zařízení prosím kontaktujte Váš místní úřad, společnost pro sběr odpadu nebo obchod, kde jste jej zakoupili.



 Tento spotřebič je v souladu s evropskými směnicemi 2006/95/ES, 2004/108/ES a 2011/65/EU.

HOOVER Limited, Pentrebach, Merthyr Tydfil, Mid Glamorgan, CF48 4TU, UK

SEZNÁMENÍ S VYSAVAČEM

- A. Hlavní část vysavače
- B. Zásobník na prach
- C. Držadlo zásobníku na prach
- D. Koš
- E. Vypínač
- F. Tlačítko navíječe šňůry
- G. Západa zásobníku na prach
- H. Západa dvířek zásobníku na prach
- I. Multi-cyklonická separační jednotka
- J. Madlo Multi-cyklonické separační jednotky
- K. Filtrační sada před motorem
- L. Parkovací štěrbina
- M. Držadlo*
- N. Regulátor podtlaku*
- O. Teleskopická trubice
- P. Nastavení teleskopické trubice
- Q. Hubice na koberce a podlahy (GP)**
 - Q1. Hubice na koberce (CA)**
 - Q2. Hubice na tvrdé podlahy (HF)**
- R. Přepínač pro vysávání koberců**
- S. Hadice
- T. Příslušenství 3 v 1*
 - Ta. Prachový kartáč*
 - Tb. Štěrbínová hubice*
 - Tc. Prachový kartáč*
- U. Hubice na údržbu parket*
- V. Miniturbohubice na odstraňování zvířecích chlupů*
- W. Miniturbohubice na čištění alergenů*
- X. Velká turbohubice*

SESTAVENÍ VYSAVAČE

Vybalte všechny díly vysavače

1. Připojte hadici k vysavači a přesvědčte se, že je spolehlivě zajištěna v provozní poloze. Při uvolnění: jednoduše stiskněte dvě tlačítka na hadici a zatáhněte za ni. [2]
2. Páčku hadice připojte k hornímu konci vysouvací trubice, ujistěte se. [3]
3. Připojte spodní konec trubice k hubici na koberce a podlahu a ujistěte se. [4]
4. Příslušenství připevněte na držák a poté sadu připevněte na trubici. [5]

JAK POUŽÍVAT VYSAVAČ

1. Vytáhněte síťovou šňůru a zapojte ji do zásuvky. Konec šňůry označuje červená značka. [6]
2. Roztáhněte teleskopickou trubici do požadované délky přesunutím uvolňovacího tlačítka nahoru a pohybujte držadlem nahoru nebo dolů do nejpohodlnější polohy pro vysávání. [7]
3. Hubice na koberce a podlahy** - Zvolte nastavení** výšky hubice podle druhu koberce sešlápnutím pedálu na hubici. [8]
Tvrdá podlaha: Štětiny jsou vysunuté, aby nedošlo k poškrábání podlahy.
Koberce: Štětiny jsou zasunuté, aby bylo zajištěno účinné čištění.
4. Vysavač zapínejte a vypínejte pouze vypínačem na hlavní části zařízení. [9]
5. Velikost podtlaku lze upravovat posunutím regulátoru sání do požadované polohy.* [10]
6. Po použití vysavač vypněte stisknutím tlačítka vypínače. Vytáhněte vidlici síťové šňůry ze zásuvky a stisknutím červeného tlačítka navíječe navíjete šňůru do vysavače. [11]
7. Při ukládání vysavače složte teleskopickou trubici a hubici uložte do odkládací polohy na vysavači. [12]

PŘÍSLUŠENSTVÍ

Chcete-li získat co nejlepší výkon a energetickou účinnost#1 je doporučeno, aby byly použity správné trysky pro hlavní čisticí operace.

Tyto trysky jsou uvedeny v diagramech písmeny **GP**, **HF** nebo **CA**.

Trysku typu **GP** lze použít jak pro čištění koberce tak na tvrdé podlahy.

Tryska typu **HF** je vhodná pouze pro použití na tvrdé podlahy.

Tryska typu **CA** je vhodná pouze pro použití na koberce.

Další trysky jsou příslušenství pro specializovaná čištění a jsou doporučeny pouze pro příležitostná použití.

Je důležité si uvědomit, že tento vysavač je dodáván s energetickým štítkem podle požadavků Evropského nařízení (EU) 665/2013.

Je-li označení na štítku zákazový červený kruh na levé straně pokrývající symbol koberce, pak to znamená, že vysavač není vhodné použít na koberce.

Je-li označení na štítku zákazový červený kruh na pravé straně pokrývající symbol tvrdé podlahy, pak to znamená, že vysavač není vhodné použít na tvrdé podlahy..

#1 **POZNÁMKA:** Schopnost vyzvednout prach z koberce, schopnost vyzvednout prach z tvrdé podlahy a energetická účinnost v souladu s Nařízením Komise (EU) 665/2013 a (EU) 666/2013.

Veškeré příslušenství lze upevnit na konec hadice nebo teleskopické trubice.

Prachový kartáč – Pro šetrné čištění knihoven, rámu, klávesnic a jiných citlivých povrchů. Chcete-li vysunout štětinu, stiskněte tlačítko na těle nástroje. [22]

Štěrbínová hubice – Na rohy a obtížně přístupná místa. [23]

Hubice na čištění nábytku – Pro šetrné čištění nábytku a tkanin. [24]

Hubice na údržbu parket – Pro šetrné čištění parket a jiných citlivých podlahových krytin. [U]

Miniturbohubice na odstraňování zvířecích chlupů* - Miniturbohubici použijte pro úklid schodišť nebo pro hloubkové čištění textilních povrchů a jiných obtížně přístupných ploch. Vhodné zejména pro odstraňování chlupů zvířat. [V]

Miniturbohubice na čištění alergenů* – Miniturbohubici použijte pro úklid schodišť nebo pro hloubkové čištění textilních povrchů a jiných obtížně přístupných ploch. Vhodné zejména pro odstraňování alergenů. [W]

Velká turbohubice* – Turbohubici použijte pro hloubkové čištění koberců. [X]

Natahovací hadice na čištění schodů* – Použijte pro čištění schodů a úseků s obtížným přístupem. [Y] Použijte to dodatečně s běžnou hadicí na čištění. Připevněte hadici na konec páčky hadice. [25]

DŮLEŽITÉ UPOZORNĚNÍ: Nepoužívejte turbohubici a miniturbohubici na čištění koberců s dlouhými třásněmi, pelíšků domácích zvířat a koberců s vlasem delším než 15 mm. Pokud se kartáče otáčejí, hubice nesmí zůstat na jednom místě.

ÚDRŽBA VYSAVAČE

Vyprázdnění zásobníku na prach

Jestliže ukazatel na zásobníku ukazuje, že množství prachu dosáhlo maximálního množství, je třeba zásobník vyprázdnit.

DŮLEŽITÉ UPOZORNĚNÍ: Pokud chcete dosáhnout optimální funkce vysavače, množství prachu nesmí přesáhnout úroveň označenou značkou Max.

1. Uvolněte nádobu posunutím západek pro uvolnění nádoby směrem k zadní části vysavače. [13] Zvedněte zásobník na prach z hlavního těla vysavače.
2. Podržte zásobník na prach nad popelnici jednou rukou a druhou uvolněte západku zásobníku. [14]
3. Zavřete dvířka zásobníku na prach a znovu ho spojte s hlavní částí vysavače.

Čištění omyvatelného filtru

Vysavač je vybaven modrým filtrem. Zajištění optimálního výkonu vyžaduje pravidelné čištění filtru, který je třeba klepat o okraj popelnice. Filtry je nutno čistit po 5 vyprázdnění nebo v případě, že jsou zaneseny.

DŮLEŽITÉ: Všechny vysavače, které nepoužívají sáčky na prach, vyžadují pravidelné čištění filtrů. Pokud filtry nebudete řádně čistit, může se zablokovat průchod vzduchu, což může vést k přehřátí a následné poruše vysavače. Může to také znamenat zrušení záruky na vysavač.

DŮLEŽITÉ UPOZORNĚNÍ: Před použitím musí být filtry vždy zcela suché.

Přístup k filtru před motorem:

1. Uvolněte nádobu posunutím západek pro uvolnění nádoby na prach směrem k zadní části vysavače. [13] Zvedněte zásobník na prach z hlavního těla vysavače.
2. Držte zásobník na prach jednou rukou a druhou rukou otáčejte držadlem zásobníku proti směru hodinových ručiček, abyste jej uvolnili z nádoby na prach. [15]
3. Odeberte modrý filtr, který se nachází pod páčkou nádoby na prach. [16]
4. Vyměňte pěnový filtr z jednotky filtru, která se nachází na držadle nádoby. [17]
5. Filtr opatrně vyklepejte a umyjte v teplé vodě. Nepoužívejte horkou vodu ani saponáty. Odstraňte přebytečnou vodu z filtru a nechejte ho před použitím dokonale vyschnout. [18]
6. Jakkmile jednotlivé části filtru vyschnou, filtr sestavte a vložte ho zpět do vysavače.

DŮLEŽITÉ UPOZORNĚNÍ: Nepoužívejte vysavač bez vloženého filtru.

Přístup k výstupnímu filtru:

1. Odpojte výstupní filtr ze zadní strany vysavače. [19]
2. Filtr opatrně vyklepejte a umyjte v teplé vodě. Nepoužívejte horkou vodu ani saponáty. Odstraňte přebytečnou vodu z filtru a nechejte ho před použitím dokonale vyschnout.

Vyprázdnění zásobníku na prach / multi-cyklonická separační jednotka

Tento čisticí systém používá multi-cyklonický separační systém, který je jedinečný pro firmu Hoover. V případě potřeby lze vyjmout odstředivou jednotku z kazety, abyste ji mohli vyčistit.

1. Uvolněte nádobu na prach posunutím západek pro uvolnění nádoby na prach směrem k zadní části vysavače. [13] Zvedněte zásobník na prach z hlavního těla vysavače.
2. Držte zásobník na prach jednou rukou a druhou rukou otáčejte držadlem zásobníku na prach proti směru hodinových ručiček, abyste jej uvolnili z nádoby na prach. [15]
3. Vyjměte multi-cyklonickou separační jednotku ze zásobníku na prach zatáhnutím za páčku. [20]
4. V případě potřeby použijte hadřík pro odstranění přebytečného prachu z povrchu multi-cyklonické jednotky. [21]
5. Znovu sestavte multi-cyklonickou separační jednotku do nádoby na prach a soustavu filtrů umístěte zpět na své místo.
6. Vložte držadlo zásobníku na prach zpět do nádoby zásobníku. Vraťte nádobu na prach do vysavače.

Poznámka: Nadměrné nečistoty se musí z multi-cyklonické jednotky odstranit, nádobu na prach lze omýt, avšak je nutné postupovat opatrně a ujistit se, že všechny komponenty budou před použitím v suchém stavu.

Důležité upozornění: Pro optimální výkon doporučujeme provést kontrolu multicyklonického separačního systému po každém vyprázdnění.

Odstranění překážky ze sacího systému

1. Zkontrolujte, zda není zásobník na prach plný. Pokud tomu tak je, postupujte podle části „Vyprázdnění zásobníku na prach“.
2. Zásobník na prach je prázdný, avšak podtlak je stále nedostatečný.
 - A. Je třeba vyčistit filtry? Pokud ano, viz část „Čištění omyvatelného filtru“.
 - B. Zkontrolujte, zda není v systému jiná překážka - K odstranění jakékoliv překážky z teleskopické trubice nebo hadice použijte vhodnou tyč apod.
 - C. Zkontrolujte, zda je namontován předmotorový filtr.
 - D. Zkontrolujte, zda není nutné vyčistit odstředivý filtr. Viz část „Čištění odstředivé jednotky“.

*Pouze u některých modelů

**Pouze některé modely, hubice se může lišit dle modelu

KONTROLNÍ SEZNAM UŽIVATELE

Pokud máte jakýkoli problém s výrobkem, proveďte kontrolu podle tohoto seznamu, než se obrátíte na místní servis Hoover.

- Funguje správně elektrická zásuvka, k níž je připojen vysavač? Zkontrolujte ji pomocí jiného spotřebiče.
- Není sáček na prach plný? Viz „Údržba vysavače“.
- Není ucpaný filtr? Viz „Údržba vysavače“.
- Není ucpaná hadice nebo hubice? Viz „Odstranění překážky ze systému“.
- Není vysavač přehřátý? Pokud ano, vyčkejte cca 30 minut, než se vysavač vrátí do funkčního stavu.

DŮLEŽITÉ INFORMACE

Náhradní díly a spotřební materiály Hoover

Vždy používejte originální náhradní díly společnosti Hoover. Získáte je u místního prodejce výrobků Hoover nebo přímo od společnosti Hoover. V objednávce dílů laskavě vždy uvádějte číslo modelu.

Pre-Motor Filter & Exhaust Filter Kit With Bactizero

U64 35601223

Průměr připojení Ø35

Complete Flexible Hose	D203E	35601640
Hard Floor Extra Nozzle	G209EE	35601602
Hard Floor Smart Nozzle	G204SE	35601597
Carpet Extra Nozzle	G213EE	35601606
Mini Turbo Nozzle	J51	35601163

Průměr připojení Ø32

Complete Flexible Hose	D202E	35601622
Carpet & Floor Extra Nozzle	G202EE	35601595
Carpet & Floor Smart Nozzle	G217SE	35601610
Hard Floor Extra Nozzle	G207EE	35601600
Hard Floor Smart Nozzle	G206SE	35601599
Carpet Extra Nozzle	G210EE	35601603
Parquet Extra Nozzle	G90PCB	35600934
Mini Turbo Nozzle	J32	35600817
Turbo Nozzle	J57	35601239

Servis společnosti Hoover

S opravami se obraťte vždy na místní servisní středisko společnosti Hoover.

Kvalita

BSI ISO 9001

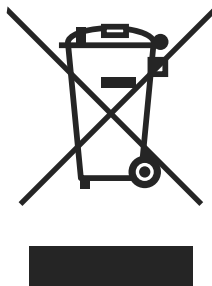
Kvalita výroby ve výrobních závodech společnosti Hoover byla posouzena nezávislou organizací. Naše výrobky jsou vyráběny podle systému jakosti, který splňuje požadavky ISO 9001.

Záruka

Záruční podmínky pro tento spotřebič stanoví náš zástupce v zemi, v níž je spotřebič prodáván. Přesné znění podmínek vám poskytne prodejce, u něhož jste si zařízení zakoupili. Při reklamaci podle těchto záručních podmínek je nutno předložit účtenku nebo doklad o nákupu.

Právo změny bez předchozího upozornění vyhrazeno.

Informace pro uživatele k likvidaci elektrických a elektronických zařízení (domácnosti)



Tento symbol na produktech anebo v průvodních dokumentech znamená, že použité elektrické a elektronické výrobky nesmí být přidány do běžného komunálního odpadu. Ke správné likvidaci, obnově a recyklaci doručte tyto výrobky na určená sběrná místa, kde budou přijata zdarma. Alternativně v některých zemích můžete vrátit své výrobky místnímu prodejci při koupi ekvivalentního nového produktu. Správnou likvidací tohoto produktu pomůžete zachovat cenné přírodní zdroje a napomáháte prevenci potenciálních negativních dopadů na životní prostředí a lidské zdraví, což by mohly být důsledky nesprávné likvidace odpadů. Další podrobnosti si vyžádejte od místního úřadu nebo nejbližšího sběrného místa. Při nesprávné likvidaci tohoto druhu odpadu mohou být v souladu s národními předpisy uděleny pokuty.

Pro podnikové uživatele v zemích Evropské unie

Chcete-li likvidovat elektrická a elektronická zařízení, vyžádejte si potřebné informace od svého prodejce nebo dodavatele.

Informace k likvidaci v ostatních zemích mimo Evropskou unii

Tento symbol je platný jen v Evropské unii. Chcete-li tento výrobek zlikvidovat, vyžádejte si potřebné informace o správném způsobu likvidace od místních úřadů nebo od svého prodejce.



GENERATION FUTURE